

ГОУ ВПО «ДОНЕЦКИЙ НАЦИОНАЛЬНЫЙ УНИВЕРСИТЕТ»

Институт педагогики

Кафедра специального дефектологического образования

Методические рекомендации учебной дисциплины

по написанию курсовой работы
«СПЕЦИАЛЬНАЯ ПЕДАГОГИКА»

Направление подготовки:	44.03.03 Специальное (дефектологическое) образование
Программа подготовки:	Бакалавриат
Квалификация:	Академический бакалавр
Форма обучения:	Очная, заочная

Донецк 2020

ГОУ ВПО «ДОНЕЦКИЙ НАЦИОНАЛЬНЫЙ УНИВЕРСИТЕТ»

Институт педагогики

Кафедра специального дефектологического образования

Методические рекомендации учебной дисциплины

по написанию курсовой работы
«СПЕЦИАЛЬНАЯ ПЕДАГОГИКА»

Направление подготовки:	44.03.03 Специальное (дефектологическое) образование
Программа подготовки:	Бакалавриат
Квалификация:	Академический бакалавр
Форма обучения:	Очная, заочная

УТВЕРЖДЕНО

на заседании кафедры специального
дефектологического образования

Протокол № 9

от «17» апреля 2020 г.

Донецк 2020

Методические рекомендации по написанию курсовой работы по дисциплине «Специальная педагогика» для студентов всех форм обучения направления подготовки 44.03.03 Специальное (дефектологическое) образование образовательного уровня «бакалавр» / Е.О. Чечель. – Донецк, 2020. – 28 с.

Данные методические рекомендации предназначены для оказания помощи студентам в написании и оформлении курсовых работ с учетом специфических требований, предъявляемых к научным работам профессиональной направленности, выполняемым на разных этапах обучения в вузе.

Методические рекомендации составлены на кафедре специального дефектологического образования

Составитель:

к.психол.н., доцент кафедры психологии Е.О. Чечель.

Рецензент: к.психол.н., доцент И.А. Ярмыш.

СОДЕРЖАНИЕ

1. ОБЩИЕ ПОЛОЖЕНИЯ	6
2. ПОРЯДОК ОРГАНИЗАЦИИ КУРСОВЫХ РАБОТ	7
2.1. Выбор темы курсовой работы	7
2.2. Консультации	8
2.3. Этапы написания курсовой работы	9
2.4. Сроки сдачи	9
2.5. Защита и оценка	10
2.6. Хранение курсовых работ	12
3. СТРУКТУРА КУРСОВОЙ РАБОТЫ	12
3.1. Титульный лист	12
3.2. Содержание	13
3.3. Введение	14
3.4. Основная часть	16
3.5. Выводы	17
3.7. Информационные источники	17
3.8. Приложения	19
4. ТРЕБОВАНИЯ К ОФОРМЛЕНИЮ КУРСОВОЙ РАБОТЫ	21
4.1. Оформление текста	21
4.2. Нумерация страниц	22
4.3. Оформление рисунков, таблиц, формул	22
5. ПРИМЕРНАЯ ТЕМАТИКА КУРСОВЫХ РАБОТ.....	27
6. ПРИЛОЖЕНИЯ.....	28

1. ОБЩИЕ ПОЛОЖЕНИЯ

Выполнение курсовой работы представляет собой *самостоятельное* выполнение студентом под руководством преподавателя частной специальной задачи исследования изучаемой дисциплины.

Курсовая работа является одним из основных видов учебных занятий и формой контроля учебной работы студентов. Курсовые работы выполняются в пределах часов, отводимых на изучение дисциплин. Организуются на заключительном этапе освоения конкретной дисциплины, в ходе которого студенты учатся применять полученные знания и умения при решении комплексных задач своей профессиональной сферы.

Основной целью выполнения курсовой работы является развитие мышления, творческих способностей студента, привитие ему навыков самостоятельной работы, связанной с поиском, систематизацией и обобщением существующей научной и учебной литературы. Студенты приобретают умения анализировать и критически оценивать исследуемый научный и практический материал, проектировать и осуществлять собственные разработки, апробировать результаты своей работы при решении психолого-педагогических задач, делать выводы, оценивать эффективность полученных результатов.

Написание курсовой работы по дисциплине «Специальная педагогика» преследует решение следующих **задач**:

1. Углубление и закрепление теоретических знаний студентов по дисциплине.
2. Приобщение студентов к научно-исследовательской работе путем поиска, подборки, обобщения, а также критического изложения материалов учебной, научной и методической литературы.
3. Развитие навыков самостоятельной и практической работы по выбранной теме.
4. Выработка рекомендаций по результатам проведенного исследования и их апробация в конкретной организации.

5. Подготовка студента к прохождению преддипломной практики и государственной итоговой аттестации.

Написание курсовой работы играет большую роль в профессиональной подготовке будущего специалиста, позволяет ему приобщиться к новейшим достижениям науки и практики, формирует исследовательский подход к оценке явлений и фактов, развивает у самого студента многие ценные личностные качества (прежде всего такие, как целеустремленность, чувство ответственности, инициативность и др.).

Курсовая работа должна быть написана логически последовательно, языком научного стиля изложения. Следует помнить, что материал должен излагаться обобщенно и кратко, без подробного пересказа отдельных первоисточников. Нужно помнить, что для написания курсовой работы выделяют только те аспекты, которые представляют интерес и взаимосвязаны с ее целью. Таким образом, формулировки должны быть краткими, четкими и конкретными, аргументация – убедительной.

Рекомендуется использовать выражение «по мнению автора» (курсовой работы) или выразить ту же мысль в безличной форме. Например: «изучение педагогического опыта свидетельствует о том, что...»; «на основе теоретического анализа можно утверждать...»; «проведенные исследования подтвердили...» и т.д.

В курсовой работе должно быть соблюдено единство стиля изложения, обеспечена орфографическая, синтаксическая и стилистическая грамотность в соответствии с нормами современного русского языка.

2. ПОРЯДОК ОРГАНИЗАЦИИ КУРСОВЫХ

РАБОТ 2.1. Выбор темы курсовой работы

Студентам предоставляется право выбора темы курсовой работы в пределах тематики, определяемой руководителем курсовой работы.

Тематика курсовых работ рассматривается и принимается на заседании кафедры специального дефектологического образования. Количество

предлагаемых тем должно превышать количество студентов (не менее, чем на 5%) с целью предоставления им более широкого выбора, учета индивидуальных склонностей и интересов.

Студент может избрать и иную тему для написания курсовой работы, которая в таком случае должна быть заранее согласована с руководителем. Тема курсовой работы может быть связана с программой производственной практики студента, а для лиц, обучающихся по заочной и очно-заочной форме обучения, – с видом и местом их профессиональной деятельности.

Если студент в установленные сроки не избрал тему курсовой работы, руководитель вправе определить ее по собственному усмотрению.

Конкретная тематика курсовых работ должна отвечать следующим требованиям:

- соответствие задачам подготовки специалистов по конкретной специальности (требования Государственного образовательного стандарта);

актуальность темы, соответствие современному уровню развития науки и практики;

- приобщение студентов к исследовательской деятельности, самостоятельному получению знаний;
- учет разнообразных интересов студентов в изучаемой области.

2.2. Консультации

На период организации курсовой работы за студентом соответствующими документами закрепляется научный руководитель из числа преподавателей кафедры специального дефектологического образования. Руководитель координирует и направляет деятельность студента по написанию курсовой работы, проводя индивидуальное консультирование или групповые занятия-консультации.

Консультации проводятся за счет объема времени, отведенного в рабочем учебном плане на консультации студентов. В ходе проведения консультаций

научный руководитель контролирует и корректирует все основные виды деятельности студента: сбор, обработку и подготовку необходимого информационного материала; организацию методической, опытно-экспериментальной и исследовательской работы; анализ и обобщение материала, а также написание и оформление курсовой работы.

2.3. Этапы написания курсовой работы

Процесс написания курсовой работы включает последовательность определенных этапов, которые проходит студент самостоятельно и под руководством преподавателя.

1. Составление календарного плана, согласованного с руководителем, в котором определяются сроки, этапы, методы и ход написания курсовой работы. Определяются ключевые вопросы, подлежащие изучению, которые составят основу содержания глав и параграфов курсовой работы.

2. Подбор, изучение и анализ литературы по исследуемой теме, включая нормативно-правовые акты и электронные ресурсы, поиск фактического материала. В процессе подбора литературы студенту полезно создавать собственную картотеку или электронную базу данных литературных источников. Целесообразно использовать наиболее актуальные научные источники по теме курсовой работы, изданные за последние 5 лет.

3. Написание текста теоретической части курсовой работы.

4. Планирование и организация практической части работы.

5. Анализ полученных результатов, их интерпретация и формулирование выводов.

6. Оформление текста курсовой работы и подготовка к защите.

2.4. Сроки сдачи

Курсовая работа должна быть сдана в сроки, устанавливаемые кафедрой (не позднее, чем за 2 недели до начала сессии), с которыми можно ознакомиться на информационном стенде или сайте вуза.

Подготовленная и оформленная в соответствии с предъявляемыми требованиями курсовая работа помещается в папку-скоросшиватель с

прозрачным верхом и представляется в установленные сроки на кафедру для регистрации, а затем научному руководителю для проверки.

2.5. Защита и оценка

Завершающим этапом деятельности студента по написанию курсовой работы является подготовка к ее защите. Дата защиты утверждается руководителем курсовой работы, согласовывается и утверждается на кафедре психологии и объявляется студентам (не менее, чем за месяц до ее окончания).

Если курсовая работа не сдается в установленный срок или студент не является на защиту, это приравнивается к неявке на экзамен. Студенты, не сдавшие без уважительных причин курсовую работу в срок, считаются имеющими академическую задолженность.

Защита курсовой работы проходит в открытой форме с возможностью ее посещения преподавателями кафедры специального дефектологического образования, куратором группы, представителями администрации вуза.

Процедура защиты включает:

1. *Доклад* студента по содержанию курсовой работы. Время доклада 5 минут. Планируется кратко в форме тезисов и включает общую характеристику работы, состояние проблемы, результаты практической и опытно-экспериментальной работы, выводы и предложения, перспективы исследования. Главная цель доклада: познакомить слушателей со своей курсовой работой и ответить на вопрос, что было сделано самим студентом в каждой из частей исследования для достижения поставленной цели. При необходимости доклад сопровождается демонстрацией мультимедиа-презентации, плакатов и других демонстрационных материалов.

2. *Вопросы* к студенту по теме курсовой работы со стороны присутствующих и ответы на них.

3. Выступление *научного руководителя* о ходе и качестве выполнения работы.

4. Выставление дифференцированной *оценки* («отлично», «хорошо», «удовлетворительно», «неудовлетворительно») за курсовую работу по итогам ее защиты.

Критерии оценки курсовой работы:

«Отлично» выставляется за курсовую работу, в которой:

1. Всесторонне и глубоко разработана тема на основе анализа широкого круга источников информации. Дано убедительное теоретическое обоснование актуальности темы.

2. Показано применение научных методик в работе над объектом исследования, обобщен собственный опыт, иллюстрируемый различными наглядными материалами, правильно выполнены все расчеты.

3. Присутствует самостоятельность суждений и аргументация выводов, даны конкретные и обоснованные практические рекомендации.

4. Работа оформлена в соответствии со всеми требованиями.

5. Все этапы выполнены в срок.

«Хорошо» выставляется в случае, если нарушено одно из вышеизложенных требований, например, в случае ошибок в расчетах, выводах, но при условии достаточно полной и самостоятельной проработки темы.

«Удовлетворительно» ставится за работу, если:

1. Библиография ограничена, проработаны только самые основные источники, без привлечения которых работа вообще не могла бы быть выполнена.

2. Содержание темы раскрыто в основном правильно.

3. Недостаточно полно обобщен собственный опыт работы.

4. Оформление работы правильное.

5. Большая часть работы выполнена в срок.

«Неудовлетворительно» ставится за работу, если:

1. Отсутствует анализ различных источников по теме. Содержание работы не раскрыто, не достигнута цель.

2. Отсутствует или слабо разработана практическая составляющая работы.

3. Допущено множество значительных ошибок в расчетах и оформлении.

4. Большая часть работы выполнена не в установленные сроки, либо не выполнена совсем.

При получении неудовлетворительной оценки студент перерабатывает или дорабатывает тему.

2.6. Хранение курсовых работ

Выполненная курсовая работа после ее защиты не выдается студенту на руки, а передается в архив, где хранится в течение трех лет. Лучшие курсовые работы, представляющие учебно-методическую ценность, могут быть использованы в качестве демонстрационных материалов на кафедре.

3. СТРУКТУРА КУРСОВОЙ РАБОТЫ

Курсовая работа имеет стандартную структуру, т.е. состоит из нескольких взаимосвязанных частей текста. Этими частями являются: титульный лист, содержание, введение, основная часть работы (представлена теоретической и одной практически ориентированной главами), выводы, рекомендации, список литературы и приложения (если в них есть необходимость). В среднем, объем основного текста курсовой работы составляет 30-40 страниц (страницы приложений не учитываются).

3.1. Титульный лист

Титульный лист считается первой страницей курсовой работы, но номер на нем не ставится. Титульный лист должен включать в себя наименование министерства и учебного заведения, полное название работы и дисциплины, фамилию, имя, отчество автора с указанием курса и специальности, фамилию и инициалы научного руководителя, его должность, ученую степень (звание), место и год написания работы, информацию о дате защиты и оценке работы.

Пример оформления титульного листа курсовой работы приведен в приложении 1.

3.2. Содержание

Заголовки оглавления должны точно повторять заголовки в тексте. Последнее слово заголовка в оглавлении соединяют отточием с соответствующим ему номером страницы, выровненным по правому краю.

Главы, параграфы, пункты и подпункты нумеруются арабскими цифрами и отделяются точкой.

Структура и нумерация глав, параграфов, пунктов и подпунктов:

ГЛАВА 1. НАЗВАНИЕ ПЕРВОЙ ГЛАВЫ

1.1. Первый параграф первой главы

1.2. Второй параграф первой главы

..... и так далее

Такие структурные элементы курсовой работы, как введение, выводы, рекомендации, список литературы не нумеруются.

Содержание курсовой работы должно быть размещено на одной странице. Пример содержания курсовой работы приведен в приложении 2.

Курсовая работа может состоять из двух или трех глав в зависимости от целей конкретного исследования в рамках изучаемой дисциплины. Объем глав курсовой работы должен быть приблизительно равным между собой.

Каждая глава имеет, как правило, два-три параграфа. Количество пунктов определяется особенностями содержания и изложения конкретной темы, но желательно, чтобы оно не превышало трех.

Основные правила оформления заголовков:

- Заголовки начинаются с прописной (заглавной) буквы, выравниваются по центру страницы и выделяются полужирным начертанием.
- Заголовки основных структурных элементов курсовой работы, как в основном тексте, так и в оглавлении (ВВЕДЕНИЕ, НАЗВАНИЯ ГЛАВ,

ВЫВОДЫ, РЕКОМЕНДАЦИИ, СПИСОК ЛИТЕРАТУРЫ, ПРИЛОЖЕНИЯ) рекомендуется печатать полностью прописными буквами.

- Переносы слов, курсив и подчеркивание в заголовках не допускаются.
- Точка в конце любого заголовка не ставится.
- Если заголовок состоит из нескольких предложений, их разделяют точкой.
- Каждая глава курсовой работы начинается с новой страницы. Это же правило относится к другим основным структурным частям работы: введению, заключению, рекомендациям, списку литературы, приложениям.

3.3. Введение

Во введении:

- дается общая характеристика рассматриваемой в работе темы; обосновывается актуальность работы и основные проблемы для выбранной темы; формулируются объект, предмет, цель, задачи курсовой работы;
- необходимо также определить теоретическую и практическую основу курсовой работы.

Объем введения составляет 1-2 страницы.

Введение обязательно следует начать с обоснования актуальности темы курсовой работы. *Актуальность* отвечает на вопрос о том, почему именно сейчас необходимо данное исследование, указывает важность рассматриваемого вопроса в настоящее время. Речь может идти не только об актуальности в узко научном смысле, то есть о сложившейся внутри науки ситуации необходимости именно сейчас разработать именно эту тему. Там, где это уместно, автор работы может подтвердить актуальность своего выбора и аргументами социального плана, обосновать её с точки зрения накопившихся проблем и т.п.

Далее следует кратко остановиться на описании степени разработанности темы в научной литературе. Здесь необходимо привести названия основных источников, охарактеризовать сложившиеся подходы и методы, отметить и оценить индивидуальный вклад в разработку проблемы различных учёных. Вместе с тем следует показать, что ещё осталось в ней неразработанного, чтобы было понятно, с какой целью было инициировано данное исследование. Итогом должен стать вывод о том, что данная тема раскрыта недостаточно (или не в том аспекте) и поэтому нуждается в дальнейшей доработке.

Объект и предмет исследования. Объект – та часть реальности, которая познается, изучается и (или) преобразуется студентом. Цели и задачи исследования определяют границы предмета исследования, конкретно сформулированного студентом. Предмет исследования – это те наиболее значимые с практической точки зрения характеристики, свойства, особенности объекта, которые подлежат непосредственному изучению в курсовой работе.

Цель и задачи исследования. Формулировка цели и задач курсовой работы должна быть по возможности чёткой и краткой. *Цель* исследования – это представление о возможном результате исследования; конечной целью исследования является установление закономерностей, выявление путей, факторов, средств, устойчивых зависимостей в изучаемом процессе. Её назначение – определить стратегию и тактику написания работы. Обычно формулируется одна цель работы и несколько задач, которые необходимо решить для достижения поставленной цели. *Задачи* исследования – это определённые действия (этапы работы), выполнение которых позволяет реализовать цель.

Безусловным требованием к тексту курсовой работы является его соответствие цели и поставленным задачам. При определении целей и задач исследования необходимо их правильно формулировать: использовать глаголы «раскрыть», «выявить», «определить», «установить», «показать» и т.д.

3.4. Основная часть

Основная часть курсовой работы содержится в разделах, в которых даётся:

- обзор литературы по теме и выбор направления исследования;
- изложение общих теоретических идей и взглядов на проблему исследования;
- описание современного состояния изучаемого явления;
- анализ и обобщение результатов теоретического исследования.

Основная часть работы включает два-три раздела, в зависимости от специфики конкретной дисциплины, цели и концепции исследования. Каждый раздел посвящается решению задач, сформулированных во введении, и заканчивается краткими выводами. Все главы и параграфы курсовой работы должны быть логически связаны между собой и в своей совокупности раскрывать ее тему. Распределение основного материала курсовой работы по разделам, подразделам и пунктам осуществляется автором работы.

Необходимо избегать логических ошибок (например, одинаковое название курсовой работы и одной из её глав).

Первый раздел носит в основном общетеоретический характер и является результатом работы студента над литературными источниками, отражающими отечественный и зарубежный опыт, который отвечает цели и задачам курсовой работы. В данной части работы студент должен показать умения критически подходить к рассмотрению проблемы, вытекающей из целей и задач курсовой работы, обобщать, анализировать и систематизировать собранный материал, раскрывать проблемы рассматриваемого вопроса. Таким образом, эта глава служит теоретическим обоснованием будущих разработок, предложений и обобщений соответствующих проблем.

Первая глава может содержать:

1. Определения, основные понятия, сформулированные на основе анализа учебной и научной литературы.
2. Сведения по историческим аспектам исследуемой темы.

3. Критический обзор и анализ правовой и нормативной литературы по теме с акцентированием внимания на нерешенных, противоречивых вопросах.

4. Основные теоретические положения и выводы в результате анализа источников информации.

5. Иллюстрации, цифровые, статистические данные.

Второй раздел является логическим продолжением первого. При его написании студент не должен ограничиваться констатацией фактов, ему необходимо выявить тенденции развития изучаемого явления, свойства или состояния, вскрыть недостатки и анализировать причины, их обусловившие, наметить пути их возможного устранения.

Проведенный в данном разделе анализ исследуемой проблемы служит базой для разработки конкретных предложений и проведения коррекционной или развивающей работы. От полноты и качества выполнения этого анализа зависит обоснованность выводов курсовой работы.

3.5. Выводы

В выводах содержатся итоги работы, важнейшие итоги, к которым пришел автор, указывается их практическая значимость и возможность внедрения результатов работы, дальнейшие перспективы исследования темы.

Выводы должны соответствовать задачам курсовой работы. Студент отвечает на вопрос, что им было предпринято для достижения цели и к каким фактическим результатам это привело.

Объем заключения составляет 1-2 страницы.

3.6. Информационные источники

Любое использование информации из различных источников должно сопровождаться ссылками на эти источники с указаниями авторов или учреждений их разработавших. Список литературы и других источников обычно содержит 15-20 наименований в зависимости от тематики.

При указании автора в тексте работы его инициалы должны стоять перед фамилией и не отрываться от фамилии при переносах (для этого в программе Microsoft Word: после инициалов нажать [Ctrl+Shift+Пробел]).

Список информационных источников как структурный элемент курсовой работы оформляется в конце работы перед приложениями (если они есть) и называется «СПИСОК ЛИТЕРАТУРЫ».

Источники нумеруются и располагаются по алфавиту фамилий авторов, а при их отсутствии – по названию источника.

Образцы библиографического описания источников:

1. Книга под фамилией одного автора.

Головчиц, Л.А. Дошкольная сурдопедагогика: Воспитание и обучение дошкольников с нарушением слуха: Учебное пособие / Л.А. Головчиц. – М.: КДУ, Владос–Пр., 2013. – 320 с.

2. Книга авторского коллектива «Под редакцией».

Педагогическая психология : учеб. пособие для вузов / И. А. Баева [и др.]; под ред. Л. Регуш, А. Орловой . – М. [и др.] : Питер , 2010 . – 415 с.

Филичева, Т. Б. Устранение общего недоразвития речи у детей дошкольного возраста: практ. пособие / Т. Б. Филичева, Г. В. Чиркина. – М. : Айрис-пресс, 2008. – 224 с.

3. Статья из журнала.

Борисова Н.В., Бушмелев М.Е. Опыт инклюзии обучающихся с расстройствами аутистического спектра в общеобразовательную среду школы «Ковчег» // Аутизм и нарушения развития. 2016. Том 14. № 1. С. 19–26.

4. Диссертация и автореферат диссертации.

Гозман, Л.Я. Теоретические предпосылки и методы эмпирического исследования межличностной аттракции: Автореф. дис. ... канд. психол. наук. – Л., 1983. – 21 с.

5. Интернет-ресурсы.

При описании ссылок на интернет-источники следует руководствоваться следующей схемой: Автор. Название материала (учебника, статьи и т.п.) // Название сайта. – Режим доступа: интернет-ссылка.

Русский орфографический словарь РАН [Электронный ресурс] / Под ред. В. В. Лопатина – Электрон. дан. // Справочно-информационный интернет-портал «Грамота.Ру». – Режим доступа: <http://www.slovari.gramota.ru>.

Оформление ссылок осуществляется в виде ссылки путем приведения номера согласно списку использованных источников. Ссылки на источники списка литературы указывают непосредственно в тексте в квадратных скобках. Указывается номер цитируемого источника, затем через запятую могут указываться номера страниц.

Примеры:

Если речь идет о книге одного автора, ссылку указывают следующим образом: «В.И. Подольский [18] считает, что...»

Если ссылаются на определенные страницы литературного источника или делается цитирование, то пишется номер источника и указывается номер страницы: «В своей монографии Л.В. Сотникова [11, с. 44] пишет: «...»».

При ссылке на многотомное издание указывается также и номер тома, например: [22, т. 1, с. 75-76].

Если оформляется ссылка на несколько работ одного автора или на работы нескольких авторов, то в скобках указываются номера этих работ: «Ряд авторов [14, 17, 19] считают...».

3.8. Приложения

Материал, дополняющий текст документа, помещается в приложениях. Приложением может быть, например, разнообразный графический материал, таблица большого формата, расчеты, дополнительные описания, схемы и т.д.

Приложения помещаются в конце курсовой работы после списка литературы. Приложения располагают в порядке ссылок на них в тексте документа. Посередине страницы пишется прописными буквами полужирным

начертанием слово «ПРИЛОЖЕНИЯ», после которого через одну пустую строку размещается первое приложение.

Каждое приложение следует начинать с новой страницы с указанием в правом верхнем углу полужирным начертанием слова «Приложение» и его номера арабскими цифрами, например «Приложение 2» (без знака N и точки после цифры). Если приложение единственное во всей работе, то оно не нумеруется. Каждое приложение должно иметь тематический заголовок, который пишут под строкой с его номером и выравнивают по центру страницы. Если приложение занимает более одной страницы, то на его последней странице справа сверху пишут, например, «Окончание прил. 2», а на промежуточной «Продолжение прил. 2».

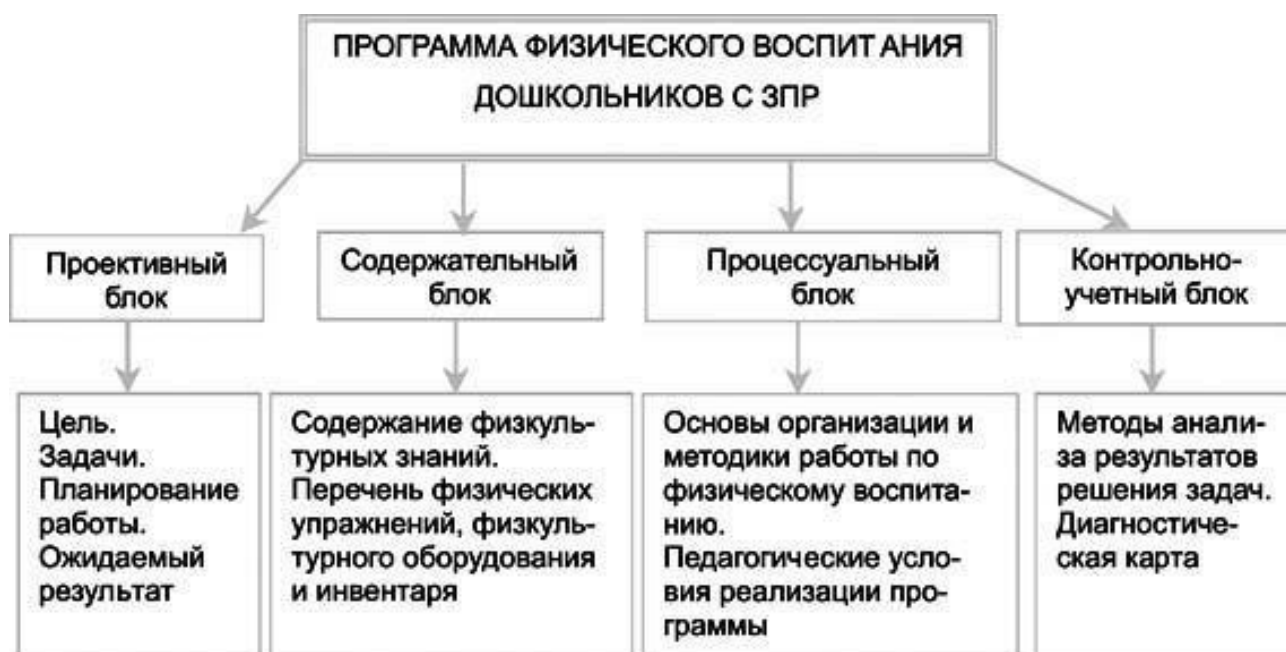
Приложения должны иметь общую с основной частью документа сквозную нумерацию страниц. Связь основного текста с приложениями осуществляется через ссылки, которые оформляются в круглых скобках по форме: «(см. приложение 1)» или «... представлено в приложении 1».

Пример приложения:

ПРИЛОЖЕНИЯ

Приложение 1

Программа физического воспитания детей с ЗПР



4. ТРЕБОВАНИЯ К ОФОРМЛЕНИЮ КУРСОВОЙ РАБОТЫ

4.1. Оформление текста

Правила оформления курсовых работ составлены в соответствии с общими требованиями к оформлению текстовых документов по ГОСТ 7.32-2001, ГОСТ 2.105-95 ЕСКД, общими требованиями и правилами составления библиографического описания по ГОСТ 7.82-2001, ГОСТ 7.1-2003.

Курсовая работа печатается с использованием компьютера и принтера на одной стороне листа белой бумаги одного сорта. Формат листов – А4 (210×297 мм). Рекомендуется использовать текстовый редактор Microsoft Word.

Требования к установке атрибутов текста:

- Тип шрифта: Times New Roman.
- Размер шрифта: 14.
- Междустрочный интервал: 1,5 пункта.
- Для акцентирования внимания на определенных терминах, важных моментах, специфических особенностях, содержащихся в основном тексте работы, можно использовать различные начертания шрифтов (полужирный, курсив).
- Размер левого поля страницы – 30 мм, правого – 10 мм, верхнего и нижнего – по 20 мм. Таким образом, одна страница должна содержать примерно 30 строк.
- Основной текст выравнивается по ширине страницы, заголовки – по центру.
- Отступ первой строки абзацев основного текста («красная строка») – 1,25 см.

В документах, содержащих текст на русском языке, всегда используют только «угловые кавычки».

Различают дефис и тире. Дефис (короткая черта) используется для разделения частей сложных слов (все-таки, по-другому). Дефис никогда не отделяется пробелами. От дефиса отличается знак тире – знак препинания,

используемый в предложениях. Тире всегда отделяется пробелами, но не переносится так, чтобы с него начиналась новая строка.

Встречающиеся в тексте перечисления необходимо оформлять следующим образом. Если перечисления состоят из отдельных слов или словосочетаний, то они пишутся в строчку и оформляются с помощью нумерации арабскими цифрами или латинскими буквами и запятыми. Если перечисления состоят из развернутых фраз со своими знаками препинания, то части перечисления чаще всего пишутся с новой строки и отделяются друг от друга точкой с запятой.

4.2. Нумерация страниц

Номера страниц проставляются вверху страницы справа арабскими цифрами без каких-либо других символов. На первой странице (титальном листе) номер не ставится. Приложения должны иметь общую с основной частью документа сквозную нумерацию страниц. Размер шрифта чисел нумерации должен быть меньше, чем у основного текста (рекомендуется 12).

4.3. Оформление рисунков, таблиц, формул

Рисунки в курсовой работе могут быть представлены в виде чертежей, схем, графиков, диаграмм, фотографий и иных графических изображений, которые призваны иллюстрировать описываемые в тексте объекты, явления и процессы.

Рисунки в тексте нумеруются арабскими цифрами сквозной нумерацией (по мере появления во всем тексте работы). При этом первая цифра указывает на номер главы, а вторая на порядковый номер рисунка по мере его появления в тексте. Например, рис. 2.4. – четвертый рисунок второй главы.

Рисунок размещается в тексте после первого упоминания о нем. Рисунки выравниваются по центру страницы. На следующей строке после рисунка находится его наименование (подрисуночная надпись), которое также выравнивается по центру страницы. Надпись начинается со слова «Рис.», далее следует номер рисунка.

Пример: Уровни речевого развития детей представлены на рис. 2.4.

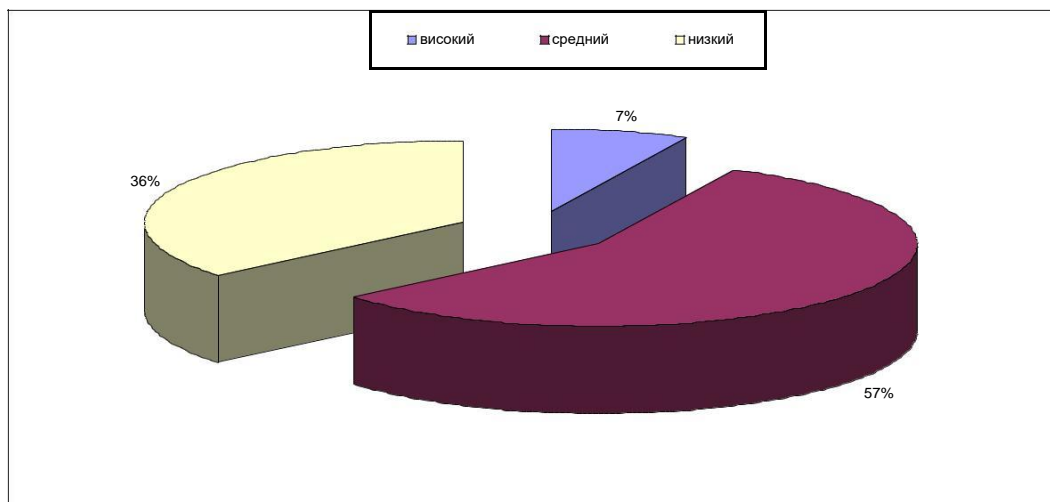


Рис. 2.4. Уровни речевого развития детей.

Единственный рисунок во всей работе не нумеруется и слово «Рис.» перед его названием не пишется. На все рисунки документа должны быть приведены ссылки в тексте. Следующий после рисунка текст начинают печатать, пропустив одну пустую строку после подрисуночной надписи.

Таблицы применяют для повышения наглядности, удобства сравнения каких-либо показателей и систематизации материала. Таблицы в тексте нумеруются арабскими цифрами сквозной нумерацией. При этом первая цифра указывает на номер главы, а вторая на порядковый номер таблицы по мере ее появления в тексте. Например, Таблица 1.3 – третья таблица первой главы. Нумерация таблиц в приложениях осуществляется в пределах каждого приложения. Единственная таблица во всей работе не нумеруется.

На все таблицы документа должны быть приведены ссылки в тексте. Указывается полный номер таблицы, само слово «таблица» пишут в сокращенном виде. Сама таблица размещается в тексте после первого упоминания о ней. Над правым верхним углом таблицы помещается надпись с номером (например, Таблица 1.3) без знака N перед номером и точки после него. Заголовок таблицы располагается по центру страницы на следующей строке после надписи «Таблица 1». Точка в конце заголовка не ставится, переносы не допускаются. Следующий после таблицы текст начинают печатать, пропустив одну пустую строку.

Таблица имеет выравнивание по центру страницы. Таблица состоит из строк и столбцов. Столбцы и, иногда, строки имеют заголовки. На пересечении строк и столбцов находятся ячейки. Заголовки столбцов выравниваются по центру и для наглядности могут выделяться полужирным начертанием. Заголовки строк обычно выровнены по левому краю. Значения ячеек таблицы, составляющие ее основное содержимое, рекомендуется выравнивать по центру. В таблице следует употреблять только общепринятые сокращения. Не следует оставлять какие-либо ячейки таблицы пустыми, даже если для них нет данных. В таких случаях нужно ставить в ячейке символ «—».

Для переноса таблицы на новую страницу необходимо добавить в нее строку с номерами столбцов (после строки заголовков). На новой странице заголовок таблицы не повторяется. В правом верхнем углу указывается, например, «Продолжение табл. 1.3» (если таблица не завершится на данной странице) или «Окончание табл. 1.3» (если таблица заканчивается на данной странице). Вместо заголовков столбцов таблицу на новой странице следует начать со строки с нумерацией столбцов.

Пример оформления таблицы с переносом на новую страницу

Таблица 1.3

Показатели речевого развития детей

Показатель	Низкий	Средний	Высокий
1	2	3	4
Произношение звуков	14	50	29
Выразительность речи	7	65	14

Окончание табл. 1.3

1	2	3	4
Фонематический слух	0	7	22

5. ПРИМЕРНАЯ ТЕМАТИКА КУРСОВЫХ РАБОТ

по дисциплине «Специальная педагогика»

1. Коррекционное образование детей с ограниченными возможностями здоровья.
2. Основные системы коррекционной учебно-воспитательной работы.
3. Средства обеспечения коррекционно-образовательного процесса.
4. Характеристика детей с ограниченными возможностями здоровья.
5. Клинические проявления и динамика умственной отсталости.
6. Направления коррекционной учебно-воспитательной работы с умственно отсталыми детьми.
7. Формирование сотрудничества ребенка со взрослым и формирование способов усвоения социокультурного опыта.
8. Дошкольное образование ребенка с ограниченными возможностями.
9. Организация ранней диагностики и ранней коррекции отклонений в развитии.
10. Школьная система специального образования.
11. Физическое воспитание и развитие умственно отсталых детей.
12. Развитие сенсорной сферы детей с умственной отсталостью.
13. Информационные технологии в обучении детей с умственной отсталостью.
14. Использование наглядных средств обучения при работе с детьми с умственной отсталостью.
15. Формирование игровой деятельности детей с умственной отсталостью.
16. Трудовое воспитание и обучение умственно отсталых детей.
17. Нравственное воспитание детей с умственной отсталостью.
18. Эстетическое воспитание детей с умственной отсталостью.
19. Особенности речевого развития детей с ЗПР.
20. Развитие познавательной активности у детей с ЗПР.
21. Особенности ролевого поведения у детей дошкольного возраста с ЗПР.
22. Нарушения игровой деятельности у детей с ЗПР.
23. Особенности формирования навыков общения у детей с ЗПР.
24. Особенности образования детей с задержкой психического развития.
25. Музыкальное воспитание и развитие ритмических способностей детей с ограниченными возможностями.
26. Нетрадиционные практики реабилитации детей с ограниченными возможностями.
27. Особенности коррекционной работы с детьми с сенсорными и двигательными нарушениями.

28. Характеристика и особенности детей с нарушениями поведения и общения.
29. Воспитательная работа с детьми, имеющими двигательные дефекты.
30. Развитие мелкой моторики дошкольников с косоглазием и амблиопией на занятиях по изобразительной деятельности.
31. Физическое развитие старших дошкольников с косоглазием и амблиопией специальной физкультурной группы.
32. Формирование ориентировки в «схеме тела» у дошкольников с нарушениями зрения.
33. Речевые нарушения при различных формах ДЦП.
34. Коррекционно-педагогическая работа с детьми, страдающими церебральным параличом.
35. Возможности развития, образования и социализации лиц с аутизмом.
36. Коррекционно-педагогическая помощь при аутизме.
37. Возможности искусства как средства коррекции развития.
38. Педагогические системы обучения и воспитания детей с сенсорными нарушениями.
39. Место наглядных средств в специальном образовании.
40. Педагогические системы обучения и воспитания детей с речевыми нарушениями.
41. Особенности ролевого поведения у детей дошкольного возраста с ЗПР.
42. Педагогические системы обучения и воспитания детей с РДА.
43. Нетрадиционные практики реабилитации детей с ограниченными возможностями.
44. Педагогические системы обучения и воспитания детей с ЗПР.
45. Проблема социальной адаптации и профессиональной подготовки подростков и молодежи с отклонениями в развитии.
46. Организация ранней комплексной помощи детям с отклонениями в развитии и их семьям.
47. Личностные и профессионально-важные качества педагога-дефектолога.
48. Модели интегрированного обучения.
49. Особенности реализации инклюзивного образования в условиях современной школы.
50. Информационные технологии в специальном образовании.

ПРИЛОЖЕНИЯ

Приложение 1

Пример титульного листа курсовой работы

МИНИСТЕРСТВО ОБРАЗОВАНИЯ И НАУКИ ДОНЕЦКОЙ
НАРОДНОЙ РЕСПУБЛИКИ ГОСУДАРСТВЕННОЕ
ОБРАЗОВАТЕЛЬНОЕ УЧРЕЖДЕНИЕ ВЫСШЕГО
ПРОФЕССИОНАЛЬНОГО ОБРАЗОВАНИЯ
«ДОНЕЦКИЙ НАЦИОНАЛЬНЫЙ УНИВЕРСИТЕТ»
Институт педагогики
Кафедра специального дефектологического образования

КУРСОВАЯ РАБОТА

по дисциплине

«Специальная педагогика»

на тему « _____ »

Выполнил:

студент __ курса, гр. _____

(ФИО студента)

Научный руководитель:

(должность преподавателя)

(ФИО преподавателя)

Дата защиты _____

Оценка _____

Подпись руководителя _____

Донецк – 20__

Пример содержания курсовой работы

СОДЕРЖАНИЕ

ВВЕДЕНИЕ	3
ГЛАВА 1. ТЕОРЕТИКО-МЕТОДОЛОГИЧЕСКОЕ ИЗУЧЕНИЕ ПРОБЛЕМЫ ОБРАЗОВАНИЯ ДЕТЕЙ С ЗАДЕРЖКОЙ ПСИХИЧЕСКОГО РАЗВИТИЯ.....	5
1.1. Феномен задержки психического развития в современной педагогической науке.....	5
1.2. Психолого-педагогическая характеристика детей с задержкой психического развития.....	12
ГЛАВА 2. СИСТЕМА ОБРАЗОВАНИЯ ДЕТЕЙ С ЗАДЕРЖКОЙ ПСИХИЧЕСКОГО РАЗВИТИЯ	18
2.1. Современные педагогические системы образования детей с задержкой психического развития.....	18
2.2. Организация и содержание коррекционно-развивающего обучения детей с задержкой психического развития.....	26
ВЫВОДЫ.....	32
СПИСОК ЛИТЕРАТУРЫ	34
ПРИЛОЖЕНИЯ.....	35